



# Perspective autochtone

B U L L E T I N

## Bulletin national

### Automne 2023

*This newsletter is also available in English.*

Le Programme de liaison avec les Autochtones aide les communautés autochtones à optimiser l'utilisation des renseignements et des services de Statistique Canada.

**Pour vous abonner à ce bulletin, veuillez communiquer avec le ou la conseiller(ère) de votre région.**

## Dans ce numéro :

*Nouveaux feuillets d'information sur les expériences d'apprentissage des jeunes des Premières Nations, des jeunes métis et des jeunes inuits*

### Diffusions

*Série thématique sur les peuples autochtones*

*Étude : Problèmes ou conflits graves vécus par les personnes des Premières Nations vivant hors réserve, les Métis et les Inuit vivant dans les provinces*

*Surreprésentation des Autochtones détenus dans des établissements provinciaux pour adultes*

### Le coin de l'apprentissage

*L'Initiative de développement de la capacité statistique autochtone : Renforcer vos capacités statistiques*

### Vous pourriez aussi aimer

*Enquête canadienne sur l'utilisation d'Internet, 2022*

## Nouveaux feuillets d'information sur les expériences d'apprentissage des jeunes des Premières Nations, des jeunes métis et des jeunes inuits

[Les jeunes des Premières Nations : expériences et résultats relativement à l'éducation aux niveaux secondaire et postsecondaire](#)

Ce feuillet d'information s'appuie sur des données de 2016 pour examiner les résultats liés aux études secondaires et postsecondaires des jeunes des Premières Nations âgés de 19 à 30 ans, ainsi que les caractéristiques qui peuvent avoir une incidence sur leurs expériences en matière d'éducation. Cette étude est guidée par les appels à l'action de la Commission de vérité et réconciliation (CVR), qui reconnaissent l'importance d'une éducation équitable pour la réussite des peuples autochtones. Des comparaisons entre les jeunes des Premières Nations et les jeunes non autochtones sont présentées dans la réponse au 55e appel à l'action de la CVR.

[La distance comme facteur de l'achèvement des études secondaires chez les Premières Nations, les Métis et les Inuit](#)

Ce feuillet d'information s'appuie sur les données du Recensement de la population de 2016 couplées à celles de l'Indice d'éloignement pour permettre d'examiner la relation entre l'éloignement et l'achèvement des études secondaires chez les Premières Nations, les Métis et les Inuit âgés de 19 à 45 ans. L'Indice d'éloignement mesure la proximité géographique de chaque milieu de vie habité avec les centres de services, ce qui est un déterminant important des résultats socioéconomiques, de la scolarité et des résultats en matière de santé. Cette étude vise à clarifier les facteurs pertinents pour le niveau de scolarité et à mettre en lumière le contexte d'apprentissage chez les Premières Nations, les Métis et les Inuit.

## Diffusions

**Mardi, 2023-07-18**

[Série thématique sur les peuples autochtones](#)

Articles et rapports : 41-20-0002



tableaux et des feuillets d'information, etc.

Cette série thématique regroupe différents produits statistiques liées aux peuples autochtones. On y retrouve des documents analytiques de différentes envergures, des profils de population, des documents de référence, de même que des produits de données tels que des

\*\*\*\*\*

## Coordonnées des conseillers du Programme de liaison avec les Autochtones

### Gestionnaire nationale par intérim

Renata Andres

(306) 491-0482

[renata.andres@statcan.gc.ca](mailto:renata.andres@statcan.gc.ca)

### Conseiller principal

Jerry Potts

(403) 965-3018

[jerry.potts@statcan.gc.ca](mailto:jerry.potts@statcan.gc.ca)

### Yukon et Territoires du Nord-Ouest

Raelyn Thomson

(604) 389-2119

[raelyn.thomson@statcan.gc.ca](mailto:raelyn.thomson@statcan.gc.ca)

### Colombie-Britannique

Mary Song

(778) 392-6859

[mary.song@statcan.gc.ca](mailto:mary.song@statcan.gc.ca)

### Alberta

Kathleen Crowe

(587) 338-8909

[kathleen.crowe@statcan.gc.ca](mailto:kathleen.crowe@statcan.gc.ca)

### Saskatchewan

Helen Tootoosis

(306) 480-2922

[helen.huntertootoosis@statcan.gc.ca](mailto:helen.huntertootoosis@statcan.gc.ca)

### Manitoba

Raymond Watkins

(403) 498-4297

[raymond.watkins@statcan.gc.ca](mailto:raymond.watkins@statcan.gc.ca)

### Inuit Nunangat

Stephanie Kootoo-Chiarelo

(613) 668-9553

[stephanie.kootoo-chiarelo@statcan.gc.ca](mailto:stephanie.kootoo-chiarelo@statcan.gc.ca)

### Ontario

Melinda Commanda

(705) 522-9221

[melinda.commanda@statcan.gc.ca](mailto:melinda.commanda@statcan.gc.ca)

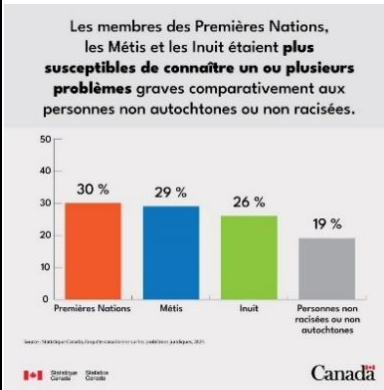
### Québec

Sean Rivard

(514) 496-8799

[sean.rivard@statcan.gc.ca](mailto:sean.rivard@statcan.gc.ca)

## Étude : Problèmes ou conflits graves vécus par les personnes des Premières Nations vivant hors réserve, les Métis et les Inuit vivant dans les provinces

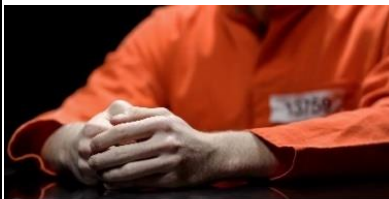


Les Autochtones sont plus susceptibles de connaître des problèmes graves liés à la santé, à la discrimination, à la justice pénale ou lors de conflits familiaux que les personnes non autochtones ou non racisées.

En 2021, les membres des **Premières Nations** (30 %), les **Métis** (29 %) et les **Inuit** (26 %) étaient beaucoup plus susceptibles de connaître un ou plusieurs problèmes graves que les personnes non autochtones ou non racisées (19 %).

Pour en savoir plus à ce sujet, consultez notre nouvel article : <https://ow.ly/Ra4E50Pf3A1>.

### Mercredi, 2023-07-12



En 2020-2021, le taux d'incarcération des Autochtones au Canada était **environ neuf fois plus élevé** que celui des personnes non autochtones.

Source : Statistique Canada, Centre canadien de la statistique sociale et de la sécurité des collectivités, enquête sur les services correctionnels provinciaux.

Canada

## Surreprésentation des Autochtones détenus dans des établissements provinciaux pour adultes

2019-2020 et 2020-2021

Notre nouvel article porte sur l'ampleur de la surreprésentation des #Autochtones détenus dans des établissements provinciaux pour adultes en 2019-2020 et 2020-2021 en Nouvelle-Écosse, en Ontario, en Saskatchewan, en Alberta et en Colombie-Britannique.

Voici quelques faits saillants tirés des données de 2020-2021:

- Le taux d'incarcération des Autochtones au Canada était environ neuf fois plus élevé que celui des

personnes non autochtones.

- La surreprésentation en 2020-2021 a augmenté de 14 % par rapport à l'année précédente, lorsque l'indice de surreprésentation se chiffrait à 7,8.
- La surreprésentation des #femmes autochtones dans les établissements correctionnels provinciaux (taux d'incarcération 15,4 fois plus élevé que celui des femmes non autochtones) était plus élevée que celle des hommes autochtones (taux d'incarcération 8,4 fois plus élevé).

Pour en savoir plus : <https://ow.ly/vKHx50P9vgI>.

## Le coin de l'apprentissage



## L'Initiative de développement de la capacité statistique autochtone : Renforcer vos capacités statistiques

L'Initiative de développement de la capacité statistique autochtone du Centre de la statistique et des partenariats autochtones permet aux organisations et aux communautés autochtones de renforcer et de maintenir leur propre capacité statistique en leur offrant de la formation sur divers sujets liés aux statistiques.

## Atlantique

Sheila Pelkey

(506) 446-9798

[sheila.pelkey@statcan.gc.ca](mailto:sheila.pelkey@statcan.gc.ca)

## Restez branchés

Visitez le portail [Restez branchés](#) sur le site Web de Statistique



Aucune promotion des produits de médias sociaux n'est exprimée ou sous-entendue.

Inscrivez-vous à [Mon StatCan](#) pour obtenir des informations sur divers sujets.

Suivez Statistique Canada sur Twitter et Facebook

[https://twitter.com/StatCan\\_fra](https://twitter.com/StatCan_fra)

<https://www.facebook.com/StatistiqueCanada>

### Au sujet de cette perspective

Les communautés, les organisations et les entreprises ont des besoins spécifiques en matière d'information. Le Programme de liaison avec les Autochtones de Statistique Canada est dédié, avec cette perspective, à servir ainsi qu'offrir l'apprentissage continue et le partage d'activités.

### Passez le mot !

*Si vous connaissez un organisme qui pourrait profiter de l'information contenue dans ce bulletin, veuillez lui fournir un exemplaire de celui-ci ou lui donner nos coordonnées afin de pouvoir communiquer avec nous.*

Les ateliers en ligne suivants, dirigés par un instructeur, seront offerts aux communautés des Premières Nations, des Métis et des Inuit ainsi qu'aux membres des organisations autochtones en octobre, novembre et décembre.

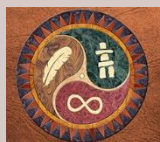
Date	Atelier
<b>Le 25 et 26 octobre 2023</b> de 13 h à 15 h 30 (HE)  <b>Cours offert en anglais</b>	<b>Utilisation des données autochtones du Recensement de 2021 (cours de 2 demi-journées)</b> Mené tous les cinq ans, le Recensement de la population est la source la plus complète de données sur les caractéristiques démographiques, sociales et économiques de la population canadienne. Ce cours explorera les données du Recensement de la population de 2021 qui sont disponibles et améliorera la capacité des participants à utiliser les données pour répondre aux besoins de leur communauté et de leur organisation. Les participants acquerront une compréhension de base de la méthodologie et des processus utilisés dans la réalisation du recensement et ils exploreront les régions géographiques du recensement, les univers et les variables en mettant l'accent sur les données autochtones. Ce cours montrera également comment utiliser les outils du site Web du Programme de recensement et comment trouver et utiliser les données du recensement sur le site Web de Statistique Canada.
<b>Du 7 au 9 novembre 2023</b> de 13 h à 15 h (HE)  <b>Cours offert en anglais</b>	<b>Les enquêtes de A à Z (cours de 3 jours)</b> Ce cours d'introduction fournira aux participants les connaissances nécessaires pour comprendre et évaluer des enquêtes en parcourant les étapes du processus d'enquête. Les sujets abordés comprennent la conception du questionnaire, les méthodes de collecte des données, l'utilisation et l'analyse des données recueillies et la communication des résultats de manière accessible.
<b>Le 15 novembre 2023</b> de 13 h à 14 h 30 (HE)  <b>Cours offert en français</b>	<b>Navigation sur le site Web de Statistique Canada</b> Ce cours est une introduction au site Web de Statistique Canada. Il guidera les participants dans l'exploration des principales sections du site Web, en mettant l'accent sur la façon d'accéder aux statistiques autochtones, ainsi que sur la manière de trouver des indicateurs clés, des données à l'échelle des communautés et des produits de données du recensement.
<b>Le 22 novembre 2023</b> de 13 h à 15 h 30 (HE)  <b>Cours offert en anglais</b>	<b>Conception de questionnaires</b> Ce cours fournira aux participants une compréhension des concepts, des pratiques et des principes de base liés à la conception de questionnaires visant à recueillir des données utiles et pertinentes. Les participants apprendront les fondements et les principes essentiels pour concevoir des questionnaires de qualité.
<b>Le 29 et 30 novembre 2023</b> de 13 h à 15 h 30 (HE)  <b>Cours offert en anglais</b>	<b>Utilisation des données autochtones du Recensement de 2021 (cours de 2 demi-journées)</b> Mené tous les cinq ans, le Recensement de la population est la source la plus complète de données sur les caractéristiques démographiques, sociales et économiques de la population canadienne. Ce cours explorera les données du Recensement de la population de 2021 qui sont disponibles et améliorera la capacité des participants à utiliser les données pour répondre aux besoins de leur communauté et de leur organisation. Les participants acquerront une compréhension de base de la méthodologie et des processus utilisés dans la réalisation du recensement et ils exploreront les régions géographiques du recensement, les univers et les variables



## Vous avez des questions ou des commentaires ?

Nous sommes toujours à l'écoute. Veuillez communiquer avec l'un des conseillers du Programme de liaison avec les Autochtones de votre région, dont les coordonnées sont présentées ci-dessus.

### Le Programme de liaison avec les Autochtones



Le [Programme de liaison avec les Autochtones](#) se veut un pont entre les communautés des

Premières Nations, des Métis et des Inuit, les organismes autochtones et Statistique Canada.

**Restez branchés!**

Canada

Le saviez-vous? Plus de 90 % des Canadiens de 15 à 34 ans utilisent régulièrement les médias sociaux.

StatCan ne fait pas exception! Nous vous fournissons des données qui comptent sur six différentes plateformes! Restez branchés : <https://www.statcan.gc.ca/fr/rb/index>

	en mettant l'accent sur les données autochtones. Ce cours montrera également comment utiliser les outils du site Web du Programme de recensement et comment trouver et utiliser les données du recensement sur le site Web de Statistique Canada.
<p><b>Le 5 et 6 décembre 2023</b> de 13 h à 15 h (HE)</p> <p><b>Cours offert en anglais</b></p>	<p><b>Introduction aux statistiques (cours de 2 demi-journées)</b> Ce cours aidera les participants à acquérir une compréhension de base des statistiques, en traitant notamment des concepts statistiques clés, de la façon dont les données peuvent être interprétées à l'aide de statistiques et de la façon dont les statistiques peuvent aider à comprendre un sujet d'intérêt particulier.</p>
<p><b>Le 7 décembre 2023</b> de 13 h à 14 h 30 (HE)</p> <p><b>Cours offert en anglais</b></p>	<p><b>Navigation sur le site Web de Statistique Canada</b> Ce cours est une introduction au site Web de Statistique Canada. Il guidera les participants dans l'exploration des principales sections du site Web, en mettant l'accent sur la façon d'accéder aux statistiques autochtones, ainsi que sur la manière de trouver des indicateurs clés, des données à l'échelle des communautés et des produits de données du recensement.</p>
<p><b>Le 12 et 13 décembre 2023</b> de 13 h à 14 h 30 (HE)</p> <p><b>Cours offert en anglais</b></p>	<p><b>Préparation des propositions de financement (cours de 2 demi-journées)</b> Ce cours abordera les différentes composantes des propositions de financement, y compris la façon d'élaborer un plan, la détermination des possibilités de financement, la recherche des données nécessaires pour étayer la proposition de financement et la manière de rédiger la proposition en utilisant les données trouvées.</p>

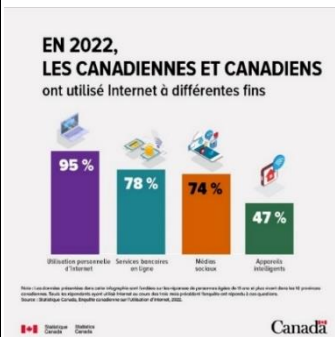
Si vous souhaitez participer à l'un de ces ateliers, veuillez remplir le formulaire d'inscription à l'adresse suivante : <https://forms.gle/Jp69ihQJHw9dPmio6>, ou nous contacter à l'adresse courriel suivante : [statcan.cisp-iscdicspa-idcsa.statcan@statcan.gc.ca](mailto:statcan.cisp-iscdicspa-idcsa.statcan@statcan.gc.ca).

Si vous souhaitez suivre l'un de ces cours en français, veuillez-nous contacter par courriel à l'adresse [statcan.cisp-iscdicspa-idcsa.statcan@statcan.gc.ca](mailto:statcan.cisp-iscdicspa-idcsa.statcan@statcan.gc.ca) et nous vous ajouterons sur une liste d'attente.

\*\*\*\*\*

## Vous pourriez aimer

### [Enquête canadienne sur l'utilisation d'Internet, 2022](#)



Année après année, les différentes tendances en matière de technologie témoignent d'un mode de vie plus intelligent et plus connecté, qui profite aussi bien aux jeunes générations qu'aux générations plus âgées. L'année 2022 n'a pas fait exception. En effet, l'utilisation d'Internet a atteint 95 % au Canada chez les personnes âgées de 15 ans et plus, en hausse par rapport à la proportion de 92 % observée en 2020.

Alors que l'utilisation des technologies numériques ne cesse de croître, les Canadiens et Canadiennes se familiarisent de plus en plus avec les nouvelles technologies et les intègrent

dans leurs habitudes quotidiennes :

- L'utilisation d'appareils intelligents de la maison connectés à Internet a continué de croître, passant de 42 % en 2020 à 47 % en 2022. Les haut-parleurs intelligents ont été les appareils les plus répandus (30 %).